



微信扫码  
扫一扫

遵义铁投官网: www.zyrailway.com

投稿邮箱: zytttdyt@163.com

内部刊物 免费赠阅



主办

遵义市铁路建设投资(集团)股份有限公司

承办

遵义铁投新线文化传媒股份有限公司

# 遵义铁投

引领发展 融入发展 服务发展

## 构建联通世界的冷链物流网络

——遵义铁投借势发力为黔货出山铺路搭桥

**本报讯** 曾经,一句“蜀道难,难于上青天——黔道更比蜀道难!”的古代和现代组合诗成为了大家对贵州道路交通难行的形象感叹。如今,随着高铁、高速、各大机场在贵州的相继建设和开通,贵州的交通环境变得越来越好,往来旅游、创业的人们也越来越多。然而,随着贵州的大发展,各种消耗品的需求增加,冷链建设却因为历史原因相对发展滞后。要让黔货真正走出大山,贵州得到持续性的良好发展,冷链体系的建设就成为了重中之重。

按照《贵州省发展冷链物流业助推脱贫攻坚三年行动方案(2017—2019年)》通知要求,2017年,我省将实现全省9个市(州)冷链物流中心全覆盖;2018年,全省88个县(市、区、特区)实现冷库全覆盖。2019年,全省冷库库容达160万吨,其中产地预冷达30万吨,冷链运输车辆达1400台,建成以贵阳和遵义为中心,市(州)所在地为枢纽,县(市、区、特区)为节点,乡镇大型农产品生产基地为末梢的冷链物流网络,形成覆盖范围广、运营成本低、使用效率高、“冷藏、运输、加工、销售”一体化的冷链物流体系,实现乡镇大型农产品生产基地冷链预冷全覆盖。

### 为黔货出山铺路搭桥

遵义现有800万人口,按照国务院早在“十三五”规划中对农产品冷链物流发展的要求,2020年前遵义整座城市足足需要20多万吨冷库的支撑。然而目前遵义的冷库总量还达不到需求标准,且远低于同等城市发展水平。没有冷库,就没有冻品批发市场,即使老百姓有需求,因市场流通不活跃,最后也将受制于好东西进不来、出不去、存不住、易变质、价格高的困境。

为积极响应号召并顺应市场需求,给贵

州脱贫攻坚添砖加瓦,贵州黔北现代物流新城启动了冷链项目建设,将打造拥有10万吨存储量、包括集果蔬初加工、低温冷藏、农产品交易、物流配送等一体化的冷链物流中心,展现国企担当。

目前,贵州黔北现代物流新城正在全省范围内建设冷链集配中心,目标是在遵义各县(市、区)建成一个集配中心、冻库、冷链等一系列配套设施,部分大县还将建成2至3个,在解决遵义冷链物流的同时,全面构建全省冷链物流网络。

随着经济社会发展和百姓生活水平的不断提高,冷链物流需求日趋旺盛、态势良好。发展冷链物流是满足遵义市民消费升级的客观要求,是保障食品质量安全的重要环节,是提高生产经营效率的现实选择,是整合延长产业链条的有效途径。当前,冷链物流业正面临大发展、大变革的关键时期,贵州黔北现代物流新城将抢抓机遇,将其作为现代物流业发展的新兴业态、重要抓手,强力推进。

### 遵义冷链会辐射很远

遵义作为贵州冷链大体系的中心,发展冷链物流,眼光肯定不仅是只盯着省内。总投资达3.5亿元的贵州黔北现代物流新城冷链物流中心规划建设6座单体冷库,总建筑面积达9.6万平米,在建设伊始就有了开阔眼界、立足西南、辐射全国、连通世界的定位,因此,项目还将运用互联网、大数据来做大做强冷链物流产业。

我省是农业大省,农产品又是黔货的主要组成,要实现农产品“种得好”又能“卖得好”、高品质收获高效益,关键在于冷链物流。因此,贵州黔北现代物流新城始终紧盯市场消费升级和结构变化,将在冷链交易平台打造冷链运输链条拉长、分类分档分种经营上下大功

夫,更好适应个性化、定制式的消费需求。

遵义发展冷链物流具有得天独厚的条件。一是有着很好农业基础,作为拥有黔北粮食美誉的地方,遵义的农副产品精深加工近年得以发展迅速;二是有着便捷交通优势,地处西南腹地、四通八达,多式联运的大交通格局正在形成,集散、分拨、配送成本也将因贵州黔北现代物流新城的建成进一步降低;三是有着巨大市场潜力,冷链运输目前应用比例偏低而需求旺盛、前景可期;四是有着良好发展机遇,遵义综合保税区的挂牌,为加快建设现代物流体系、破解冷链物流业发展瓶颈提供了宝贵平台。

由于冷链物流不完善,农产品流通环节损耗大,导致物流成本直线走高。为加快解决冷链物流难题,正在加紧建设中的贵州黔北现代物流新城冷链物流中心,不仅只服务于遵义市场,还将会辐射西南地区及湖、广等地,为市场流通发挥极大作用。

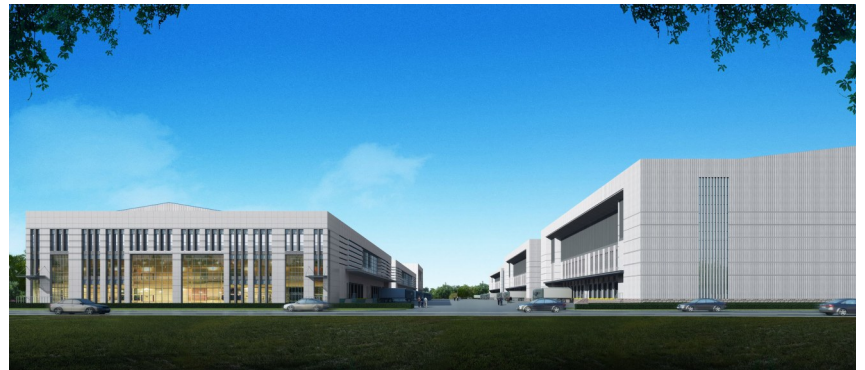
下一步,贵州黔北现代物流新城还会将

冷链物流发展立足综合交通优势和产业基础优势,以供侧结构性改革为主线,以“规模化、标准化、智慧化、专业化”为方向,加快步伐,让遵义的冷链辐射半径更远、更好。

### 遵义已打响冷链发展攻坚战

其实,在发展过程中,遵义的冷链发展攻坚战已经打响,那应该如何抓住重点产业、尽快取得突破?笔者认为,物流业是遵义未来依托优势着力打造的支柱产业之一,遵义必将主动适应消费升级需求,加快发展冷链体系,抢占产业制高点,实现由传统向现代的转型。

当前,国内大部分冷链企业服务观念比较传统落后,同质化竞争严重,大大影响行业效率。随着移动互联网时代的崛起和科学技术的飞跃发展,冷链物流产业蕴含无限机遇,企业的组织分工和业务模式存在很多变化空间,要实现多元化发展冷链市场,就要求企业向供应链、宅配、零担、平台化等多个方向转型升级。(下转第2版)



冷链物流区效果图

## 省“十三五”货运枢纽重点项目评估小组莅临贵州黔北现代物流新城调研

**本报讯** 近日,由贵州省道路运输局副局长何定带队,由国家交通运输部科学研究院项目主任白炜、市交通运输局调研员冯正友及相关人员组成的贵州省“十三五”货运枢纽重点项目评估小组莅临贵州黔北现代物流新城调研,集团公司党委委员、副总经理蒋贤明,集团公司总经理助理、遵铁物流公司董事长阮阔,遵铁物流公司总经理洪龙陪同调研。

评估小组首先对物流新城公铁联运区进行了实地察看,对物流新城项目前期的申报工作及申报材料进行了初步审查,并就下一步项目申报工作提出了宝贵意见。何定指出,“十三五”时期是全省科学发展、后发赶超、同步小康的决胜阶段,贵州黔北现代物流新城项目申报贵州省“十三五”货运枢纽重点项目,符合全省

“十三五”规划中关于依托产业基础、交通和区位优势,优化物流布局,加强多式联运,着力降低物流成本,加快发展现代物流业的需要,同时也是省委、省政府对遵义铁投大力发展现代物流业的肯定,在贵州黔北现代物流新城项目被列入贵州省“十三五”货运枢纽重点项目之后将获得国家交通运输部货运枢纽(物流园区)投资补助申请资格。

蒋贤明表示,遵义铁投将继续深入贯彻落实脱贫攻坚的决策部署和市委《关于加快第三产业发展的意见》精神,进一步加快物流新城“云上”、“云下”两座“新城”的建设,完善遵义现代物流服务体系,提升现代物流业服务水平,促进区域经济发展,助力打造西部内陆开放新高地的崭新篇章。(沈维)

## 遵义铁投传达学习市“两会”精神

**本报讯** 1月8日下午,遵义铁投召开专题会议,传达学习了市五届人大二次会议、市政协五届二次会议精神,并对公司全面贯彻落实“两会”精神进行了具体安排。公司领导班子成员及中层干部参加了会议。

会上,遵义交旅投资(集团)有限公司党委书记、董事长唐小宇传达了学习了中共遵义市委书记龙长春在“两会”上的讲话精神和市人民政府市长魏树旺作的《遵义市人民政府工作报告》。

会议认为,遵义市“两会”是在全市经济发展关键时期召开的一次重要会议,全面回顾总结了全市2017年工作,

并对全市2018年工作进行了安排部署,是当前和今后一个时期指导全市经济社会发展的纲领性文件。

唐小宇强调,遵义铁投全体员工要认真学习领会遵义市“两会”精神,高度统一思想,紧紧围绕全市“两会”提出的目标任务,结合铁投项目建设的实际,理清工作思路,全力以赴做好当前工作,以实际行动投入到全市经济社会建设,撸起袖子加油干。在新的一年里,全体干部职工要提振精神、提振信心、提振士气,鼓足干劲,开拓进取,努力推进2018年各项工作再上新台阶。(王帅仙)

## 唐小宇接受多家媒体采访

**本报讯** 1月10日下午,遵义交旅投资(集团)有限公司党委书记、董事长唐小宇在高铁新城公司接受了重庆交通广播、贵州交通广播及遵义综合广播记者的采访。

高铁新城项目是以“新枢纽、新地标、新业态、新商圈”为定位,高标准打造的第四代“文商旅”综合体。从旅游、文化等角度布局丰富业态,参与式、体验式、互动化、社交化的业态使其在遵义商业体中脱颖而出。

唐小宇在采访中谈到,原来受到地方交通制约,遵义的优势无法发挥,现在随着双机场(新舟机场、茅台机场)、铁路、高速公路等交通体系的完善,实现了内外部交通互连、资源互给,不久后贵

铁路的开通又将为遵义的发展插上腾飞的翅膀。高铁新城项目正是依托渝贵铁路的建设,谋划与规划同步、招商与建设同步、融资与投资同步,快速在两年多的时间内完成149万方的施工建设,招商入驻率达到85%,直接就业人口达3000人以上,可以说,高铁新城项目是将构想、业态同三产布局结合起来,极大促进传统产业和第三产业的发展。

唐小宇说,目前高铁新城公司正与交管部门积极沟通,通过加强对高铁新城项目内交通秩序的管理,提升高铁新城项目建设的品质,不仅要管理得漂亮,更要管理得漂亮,让广大市民朋友在这里真正享受到高品质的生活。(潘黎娜)

## 交管部门齐合力 全力以赴迎通车

**本报讯** 1月10日下午,遵义市公安局党委委员、市公安交通管理局局长王思来,礼仪新城指挥部副指挥长陈文宽一行到高铁新城项目现场调研。遵义交旅投资(集团)有限公司党委书记、董事长唐小宇,遵义市铁投(集团)公司党委副书记、副总经理陆卫,高铁新城公司党支部书记、总经理蔡先毅及相关人员陪同。

高铁新城项目依托渝贵铁路遵义站而建,是遵义的新窗口和会客厅,全市人民翘首以盼。随着渝贵铁路开通时间的日益临近,如何打造以高铁为引领的综合交通网,实现遵义站与主城区交通无缝对接、老城区与新蒲新区交通顺畅无阻等问题急需解决。王思来一行在高铁新城项目现

场详细调研了项目推进和道路设置等情况,就如何与高铁新城公司合力联动以保障通车进行了沟通。

王思来强调,渝贵铁路开通在即,作为交管部门要高度重视,做好路面管理;要高标准策划,做好岗亭设计和水电配套、斑马线、各路口红绿灯、天网、标牌等的设置和安装,增加执勤装备,规范勤务管理;要高效率推进,将遵义站周边维护接入公安系统,向社会公告高铁开通后车辆的限制等;要加强公勤、特勤和辅警的岗前培训。

唐小宇表示,遵义铁投将全力协助交管部门,做好相关工作,全力以赴保障通车。(王佳蕾)



## 谭维礼调研高铁新城项目建设情况

**本报讯** 随着渝贵铁路通车时间日益临近,高铁新城项目相应配套设施建设进入倒计时冲刺阶段。1月6日上午,遵义交旅投资(集团)有限公司党委副书记、总经理谭维礼到高铁新城项目,调研工程推进情况。遵义市铁投(集团)公司党委委员、副总经理廖荣波,高铁新城公司董事长刘华荣、总经理蔡先毅及相关负责人陪同。

在项目现场,谭维礼仔细查看了遵义站西停车场、综合客运站及风情街核心区的建设情况,并向相关负责人详细询问了近期工作计划。随后,

在高铁新城公司会议室,谭维礼仔细听取了各主要负责人对项目整体情况及2018年各项工作要点的情况汇报,详细了解目前工程建设、招商运营、投融资情况以及亟待解决的问题。

谭维礼在听取汇报后表示,两年多的时间,高铁新城公司做了很多卓有成效的工作,得到了社会各界的广泛关注及认可。老百姓盼望着高铁的开通,也同样期待看到不一样的高铁新城。他强调,目前时间紧、任务重、压力大,更要提振精神、卯足干劲,以渝贵铁路通车为最后的时间节

点,落实“三确保”:一是渝贵铁路开通之时,要确保相应的配套设施安全、有序、规范运行;二是春节即将到来,要确保工程项目的安全、稳定;三是确保农民工工资按时发放。

最后,廖荣波作出工作安排,他强调,高铁新城公司要梳理出通车前重要项目的剩余工程量,抓住问题要害、完善细节、倒排工期、落实责任,及时召集相关参建单位召开工作调度会,将工作要求落到实处,确保顺利完成通车前的任务目标。

(潘黎娜)

(上接第1版)

冷链是民生工程,其发展轨迹快慢主要取决于消费者的需求程度,以市场为主导,会最大化激发冷链企业的市场活力和创新能力。近年来,遵义市委、市政府积极引导冷链发展方向,发挥了在冷链规划、标准、政策等方面的引导、扶持和监管作用。在贵州黔北现代物流新城冷链物流中心的建设上可谓下足了功夫。这座冷链物流中心的建成,将极大健全遵义冷链物流标准体系,解决目前因为标准体系不健全、不完善造成的“断链”现象,通过积极作为,借鉴和参考国际、国内先进标准为示范带动,主动实行达标生产和提标创新。同时,加快公共信息平台建设,优化资源配置、运力整合,加快信息追溯系统建设。贵州黔北现代物流新城冷链物流中心还将积极发展冷链多式联运,推动交通与冷链物流融合发展,切实降低物流成本、提高运输效率。

此外,贵州黔北现代物流新城还将积极引进国内外从事冷链物流的大型企业,充分发挥各种优势资源的叠加效应,着力将遵义打造成为现代物流的集散中心、分拨中心和配送中心。

(郑江南)

## 高铁客运站将随渝贵铁路通车同步投用

**本报讯** 随着渝贵铁路通车的日益临近,作为高铁新城子项目之一的高铁客运站,将随快铁的开通同步投用,和市民们来一次全新的见面。目前,高铁客运站施工已进入局部扫尾阶段,现正在对工作人员进行岗前教育和技能操作培训。

据了解,高铁客运站是按照国家一级客运站规模打造,建设用地面积为107亩,总建筑面积4.6万平方米,大型客车可实现地面和地下两层停车,共有30个发车位、480个停车位,还配有洗车台、列检台等配套设施。

作为《遵义国家公路运输枢纽总体规划(2008-2020)》中客运枢纽布局方案的6个客运站之一,高铁客运站年平均日发送旅客可达2万人,最多可聚集2千人。建成后,将进一步促进经济和城市公共交通事业的健康发展。

高铁客运站的设计非常有看点,取自于动车车头的含义,大门的两个侧面是动车的外形,正面装饰的大屏幕将与遵义站联动,实时显示列车的到站情况和客运站发车情况,让旅客更能掌握乘车信息。在宽敞大气

的高铁客运站里,一排排崭新的客椅已安装好,售票大厅内,12个售票窗口和6台自动售票机也设置完毕。另外,客运站还有一条与遵义站连接的专用通道,旅客出站后可通过西停车场与其他交通工具实现零换乘。

除遵义两城区外,高铁客运站的客车能到达遵义的各个县市,省内开设有铜仁、毕节等地班车,还将陆续开通省际班车。根据旅客需求,今后还会启动旅游景区专线车,方便旅客出行。

(龚世丹)

## 遵义威盾保安集团正式入驻高铁新城项目

**本报讯** 1月5日上午,遵义威盾保安集团人防公司、物业公司入驻仪式在高铁新城西停车场举行。高铁新城公司副总经理陈林,遵义威盾保安集团总经理陈松林、执行董事马文其及相关负责人参加了入驻仪式。

遵义威盾保安集团人员进行了入驻宣誓,陈林首先对遵义威盾保安集团入驻高铁新城表示欢迎,他谈到,高铁新城公司和遵义威盾集团就高铁新城项目中遵义站站前区域的安保、物业等方面的合作已多次进行全方位探讨,并摸索出了整套合作方案,为本次全方位战略合作和实现双方合作共赢打下了坚实的基础。渝贵铁路通车在即,西停车场作为往来旅客主要活动场所,遵义威盾保安集团要提前制订好相关管理方案和防护体系,提高员工快速反应及应急救援等工作能力,更好地确保旅客人身、财产和信息安全。

陈松林表示,此次遵义威盾保安集团与高铁新城公司的成功牵手,标志着双方精诚合作的良好开端。今后,威盾保安集团将在新蒲新区各级领导及新蒲公安分局的监管指导下,全力以赴做好遵义站的治安秩序维护和物业服务工作,共同将高铁新城项目打造成名副其实的遵义城市“新名片”。

(吕健)

## 学法知法用法 遵法守法宣法 ——物流公司掀起学习贯彻 党的十九精神热潮

**本报讯** 为认真贯彻落实党的十九大关于全面推进依法治国精神,增强全公司员工法制观念,日前,遵铁物流公司行动起来,集中开展了宪法及公司业务所涉及的合同法、公司法等学习宣传活动。

为达到宣传学习效果,公司通过发放宣传手册、张贴标语、悬挂横幅等形式,广泛开展普法宣传,提高活动的参与度,扩大活动覆盖面和影响力,努力营造良好的法治氛围。

期间,物流公司主要领导召集全体员工就公司具体业务中涉及的法律风险点以及法审过程中容易出现的问题进行讨论研究,同时对与公司生产经营密切相关的《公司法》、《招标投标法》、《合同法》等法律知识进行了深入学习。

通过一系列的活动,为公司员工有效地普及了法律知识,进一步增强了员工的法治观念,提高了学法、用法、守法意识,下一步,物流公司还将深入推进普法活动,进一步弘扬社会主义法治精神,营造遵法、学法、守法、用法的浓厚法治氛围。

(冉智尹)

## 第三季《中国新歌声》 贵州赛区赛事打响 海选比拼如火如荼

**本报讯** 近日,贵州赛区六盘水分赛区海选赛事正式打响,目前正火热进行中,截至12月24日,六盘水报名的选手已达数千人,线上线下关注的人气更是达到10余万人次。

在海选初赛中,选手们就已经拿出了十分的热情登台演唱,有唱民族歌曲的,有带着吉他自弹自唱的,有深情流露唱到忘我的……各类风格的歌曲在海选中都得到了体现,每一位选手都很享受在舞台上的时刻。

据了解,自12月17日正式开赛以来,六盘水赛区已经进行了两场海选赛以及两场复选赛,第二场海选复赛的阵势可谓是非常大了,比赛地点选在了当地人流量较大的万达广场外场,吸引了众多来往路人的围观,这也为比赛营造了一个很好的氛围。在这个不一样的冬天,热情胜过了严寒,面对舞台、面对观众,中国新歌声的选手们一点都不怯场,大家都拿出了自己的看家本领,尽情在舞台上展歌喉,给观众们带来了一次不失气场的视听盛宴。

据悉,贵阳赛区将于12月28日在贵阳市小河区万科大都会进行第一场海选赛,遵义赛区的赛事也在积极筹备中,暂定将于2018年1月进行海选。

(张璐坤)



鸟瞰高铁客运站

刘枚灵/摄

## 集团公司战略投资中心到新线客运公司 开展业务商讨交流

**本报讯** 日前,集团公司总经理助理蒙忠金率战略投资中心工作人员到遵义市新线客运有限责任公司开展招商运营方面的工作调研。蒙忠金会同新线客运公司董事长任援农、遵义集团公司茅草铺客运站副站长杨庆明,就遵义市高铁新城客运站招商运营方面现阶段工作推进情况和后续经营计划进行了详细研讨。

任援农就高铁新城客运站的项目概况和招商运营进展近况作了详细介绍,杨庆明就客运站在渝贵铁路通车后,遵义集团在运力的支持和应急措施预案方面提供的保障进行了汇报。

蒙忠金在听取汇报后提出三点工作要求,一是新线客运公司根据渝贵铁路通车时间,要倒排工作任务时间表,明确各阶段工作内容,确定相

关责任人,为客运站顺利运营创造条件;二是根据公司机构设置落实各岗位工作人员,以确保客运站正常有效运营;三是在渝贵铁路通车前,根据车次的需求及人流量的预测,向交警部门申请解决客运站始发各县的县际专用线,同时做好应急措施预案,确保客运站顺利投入运营。

(曹铮)

## 登高健身 喜迎新年

### 集团公司组织参加2018年全市新年登高健身活动

**本报讯** 为全面贯彻落实党的十九大精神,积极助推全民健身事业发展,12月29日,“体彩杯”市直单位干部职工第十一届迎新年登高徒步健身走活动在市政府广场拉开序幕,集团公司员工也积极参与到此次活动中。

此次登高徒步健身活动,以市政府广场为起点,全程为沿山公路,全

长约4公里。为了比赛的安全,比赛路线途中设有多处安全疏导点、补给站以及救护站。

本次活动由中共遵义市直属机关工委、市总工会、市体育局、市国资委联合主办,旨在动员和引导广大群众倡导红色文化,弘扬爱国主义精神,掀起全民健身热潮。遵义铁投组织员

工参与本次活动,积极响应活动号召,贯彻落实十九大精神,丰富员工业余文化生活。借助此次健身活动的契机,在临近新年的时刻,登高望远起好步,奋起拼搏开好局,鼓励干部职工树立更高远的志向和更具挑战性的目标,推动公司和个人在2018年实现新的跨越式发展!

(王帅仙)







## “迎新春”遵义铁投 职工篮球友谊赛打响

本报讯 为丰富遵义铁投员工业余生活,加强集团、各子公司员工之间的工作友谊,进一步激发广大员工爱岗敬业、乐于奉献、团结友爱的精神,1月5日19点,由集团公司党委办、团委牵头组织的“迎新春”铁投职工篮球友谊赛在集团公司及各子公司之间(集团本部、遵铁物流公司联队 VS 高铁新城公司、农商旅公司、新线传媒公司联队)打响。

虽然是友谊赛,各队之间互有攻防,场面很是精彩,比赛一开始,高铁新城公司、农商旅公司、新线传媒公司联队运用娴熟的“高低位挡拆”,频繁“杀人”集团本部、遵铁物流公司联队内线,集团本部、遵铁物流公司联队疲于应付,被打了一个措手不及,比分很快拉开到两位数。半场过后,集团本部、遵铁物流公

司联队调整攻防结构,加强内线进攻,主攻对方内线薄弱部分,并在防守方面采取区域联防的方式,彻底锁死了对方的“高低位挡拆”,在第四节中段,将比分反超,最终集团本部、遵铁物流公司联队以87比78赢得了比赛。

比赛结束后,双方队员丝毫没有因为比分上的输赢,而影响到双方的友谊,比赛结束后互相击掌拥抱,充分展现了友谊第一,比赛第二的精神,此次友谊赛充分展现了遵义铁投职工勇于拼搏、奋力前进的风貌和良好的团队精神,通过这次比赛,铁投集团内部员工之间的友谊得到了进一步加深,这些青春的“种子”将共同为铁投集团的明天,贡献自己的力量。

(任鹤 潘柯)



赛场英姿



新城新象

任援农/摄

## 出纳工作常见的实务问题 及相应回答

王双双/文

1.问:现金支票是否可以开给个人?如何办理?

答:企业在支付个人费用时,如果金额太高,可以直接开具现金支票给个人。这时,只需要在收款人处填写个人名字,正面盖上银行预留印鉴,背面不做任何处理。

2.问:个人收到现金支票后应如何取现?

答:个人收到现金支票后,只需带上身份证在提示付款期限内到银行取款,并在现金支票的背面填写个人的身份证名称及号码。

3.问:某人去拿现金支票去银行取现,被告知已超过当日取现金额,无法办理,这是为什么?

答:企业每日取现的金额,一般不超过5万元,如果超过5万元(包含5万元)需要经过申请报批,通常比较喜欢49000元。

4.问:现金支票填写,发现错误后该如何处理?

答:现金支票若填写或盖章错误等,必须作废,然后重新申请开具,出纳应在现金支票的正联和存根联标记作废,并妥善保管,同时在现金支票使用登记簿对应位置上进行记录。

5.问:现金支票的起付金额有何限制?

答:现金支票的起付金额为100元,即出纳到银行提取现金,现金支票的票面金额不得低于100元。

6.问:开转账支票给个体户时该怎么填写?

答:收款人写:个体户加名字,账号必须是对公账号,用途是什么款就写什么款。

7.问:开支票给个人的时该怎么填写?

答:收款人写:名字,用途写:劳务费,支票存根联写:货款。

8.问:企业取备用金在一般账户取还是基本账户取?

答:企业取备用金只能在基本账户取,一般账户只能进行转账业务。

9.问:转账支票的有效期是几天?

答:支票有效期是10天。

10.问:同城和异地转账都是用转账支票付款吗?

答:同城转账用支票,异地转账用电汇。

11.问:企业三证合一是指哪三证?

答:所谓“三证合一”,就是将企业依次申请的工商营业执照、组织机构代码证和税务登记证三证合为一证。

12.问:出纳工作有哪些职能?

答:(1)收付职能。出纳的最基本职能是收付职能。企业经营活动少不了货物价款的收付、往来款项的收付,也少不了各种有价证券以及金融业务往来的办理。这些业务往来的现金、票据和金融证券的收付和办理,以及银行存款收付业务的办理,都必须经过出纳人员之手。

(2)反映职能。出纳要利用统一的货币计量单位,通过其特有的现金与银行存款日记账、有价证券的各种明细分类账,对本单位的货币资金和有价证券进行详细地记录与核算,以便为经济管理和投资决策提供所需的完整、系统的经济信息。因此,反映职能是出纳工作的主要职能之一。

(3)监督职能。出纳要对企业的各种经济业务,特别是货币资金收付业务的合法性、合理性和有效性进行全过程的监督。

(4)管理职能。出纳还有一个重要的职能是管理职能。对货币资金与有价证券进行保管,对银行存款和各种票据进行管理,对企业资金使用效益进行分析研究,为企业投资决策提供金融信息,甚至直接参与企业的方案评估、投资效益预测分析等都是出纳的职责所在。

## 对协同管理的认识(二)

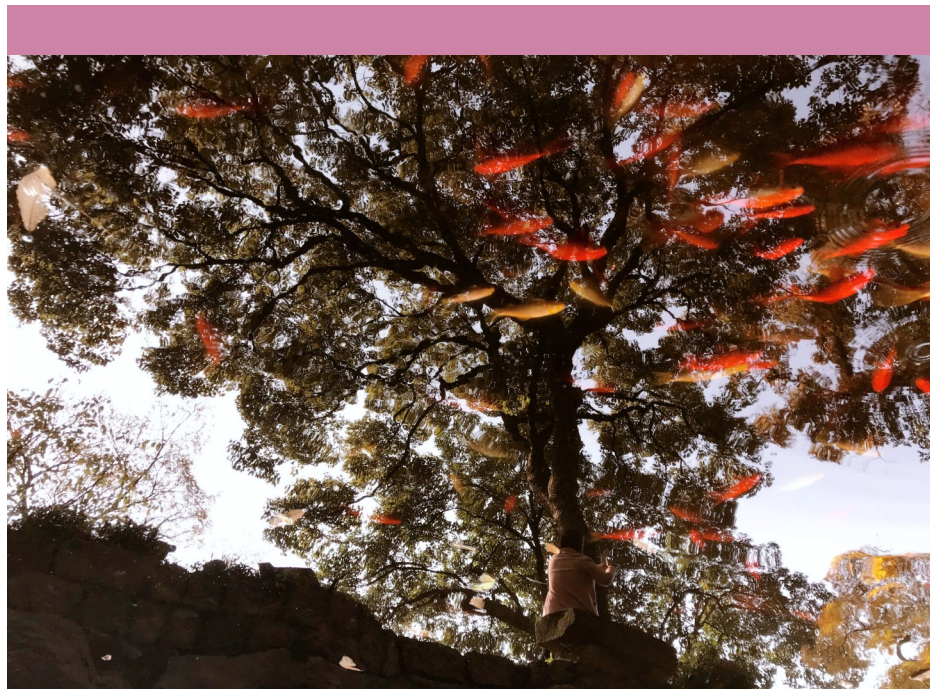
——协同与协同管理软件

罗虔/文

随着致远OA系统在公司上线使用,大家都会接触到一个新词“协同”。在系统中作为名词使用的“协同”指的是组织多人共同完成一个或多个事务的行为和过程。从字义的角度出发,所谓协同,“协”是协作,是过程;“同”是目标,是结果。协同这个词在致远OA系统的使用,代表了一种软件设计理念和通过使用组织的希望。

协同管理软件与传统管理软件到底有何区别?传统管理软件是以物料、信息或资金为核心,以计划为轴线对企业进行管控;协同管理系统是以人为中心,以协同行为信息为轴线对企业进行管理,其核心是要把“人”这一生产力中的核心要素激活,让人们在工作中受到尊重,获得价值感和成就感。

协同与组织相伴相生,协同是组织工作方式的一种,协同管理也是组织管理方式的一种。协同管理可以分为五个层级:第一层是工具级协同。人与工具、工具与系统的连接,是最基础的协同。第二层是行为协同。组织中的个体行为和组织行为如何有机融合,在组织目标的统领下,最终成就组织的高绩效。第三层是流程的协同。协同管理系统使制度规则流程化、显性化,让业务、知识、资源与责权有机匹配,从而提高组织的运营绩效。第四层是决策协同。过去决策靠拍脑袋,现在决策以数据作为支撑。通过信息门户实现多个系统的数据共享和集中呈现,这就为决策提供了足够多的信息支持。同时,可视化的行为轨迹和结果,使决策更透明、更公允、更有效。第五层是价值观和文化的协同。激活个体、激活组织,让组织的价值观和文化与个体协同起来,共鸣、共振起来。我们希望大家在协同管理系统的使用过程中,能够相互影响、相互传递,逐渐在多个层次上协同起来。



相映成趣

潘黎娜/摄