



公司
事
事
扫
一
事
晓

要闻

“云”巅之上的黔北物流

加快发展现代服务业 推动产业轻型升级

范元平率队视察集团公司项目发展情况

本报讯 为认真贯彻落实市委中心组“解放思想、扩大开放,全力推动遵义市第三产业发展”及《中共遵义市委关于加快现代服务业发展的实施意见》要求,7月6日,市人大常委会主任范元平率市人大常委会会议成员,到集团公司在建项目高铁新城及贵州黔北现代物流新城视察项目发展情况。

市委常委、副市长吴建辉,市人大常委会副主任刘兴万、刘志义、王珏、王晓东、汪先明,市人大常委会其他组成人员参加视察。集团公司党委书记、董事长唐小宇,党委副书记、副总经理陆卫,党委委员、副总经理廖荣波,总经理助理李传诚,高铁新城公司及遵义物流公司相关负责人陪同。

在高铁新城和物流新城项目建设现场,范元平一行听取了项目设计理念、业态布局、功能配置、板块分区等方面的情况汇报,详细了解了集团公司项目建设、运营模式及下一步发展思路,并对遵义铁投在全市第三产业发展中不断取得的经验和开拓市场的做法给予肯定,鼓励遵义铁投增强发展信心,并对公司下一步的发展提出意见和建议。

范元平指出,高铁新城和物流新城项目作为全市重大基础设施建设项目、重大民生项目、重大转型升级项目、重大引领性项目,建成后,将有效带动遵义市第三产业发展,促进全市产业结构调整和经济转型升级,对遵义市未来的经济发展有着不可估量的深远影响。遵义铁投在建设要拧成一股绳,齐心协力抢抓新机遇,为全市打造西部内陆开放新高地竭尽全力,争当未来的领跑者和先行者。(潘黎娜 李颖颖)

52%是损耗的。这是长期以来困扰贵州农村电商和黔货出山的“心病”,冷链更是滋生在贵州物流深处的“痛点”。

在省商务厅的大力支持和指导下,遵义市铁投(集团)公司将在全省范围内建设100个农商旅互联综合体,与物流新城30万吨容量的中心仓连接,中心仓又和全国4万余个冷库连接。全省冷链仓储容量将达50万吨,并与全国冷库资源互联互通,将基本解决贵州冷链物流的问题。同时,产业种植基地、农户、市场都将可追溯,生产端到消费端的各个供应端实现联通,供应关系由消费端决定。

实现商贸物流一体化

传统物流业——延伸配套服务产业——“云”平台支撑——整合贸易、金融——形成物流交易所,五个层次构建物流新城商贸物流一体化体系,正在实现对中国物流建设的跨越式发展。

作为“一带一路”版图上物流建设最完整的节点,“云上新城”把数据掌握在自己手

里,增强联动资源能力,再以信息应用到物流本身,参与、融入、获取“一路一带”之发展福利。“云平台数据的开发和应用,实际上是把物流、金融、企业引进平台进行监管、运营、资源共享的过程”,遵义市铁投(集团)公司党委副书记、副总经理陆卫表示。

金融“入驻”物流新城云上平台,相当于把贵州黔北现代物流新城整个产业链纳入比较健全的金融监管体系。银行可高效提供低成本资金,为什么敢如此“放心”呢?因为这批货拉到哪里,都在云上平台的“可溯化”和金融体系的监管之下。

“云上新城”不仅用大数据构建强大的资源整合能力和联动能力诠释商贸物流整合一体化发展,还将会提供若干基础数据,帮助其分析区域经济活跃情况,经济发展指数等。按遵义市铁投(集团)公司的建设规划,物流新城大数据中心一期和其他主要功能板块将于今年8月底同步建成,12月实现上线试运行。(徐春燕)



大数据中心外立面鸟瞰图

本报讯 走进贵州黔北现代物流新城“云上新城”施工现场,六月的阳光正与机械的轰鸣声,进进出出的车辆交相辉映,砌墙、拉网、系统开发……“云上新城”建设如火如荼。以智慧物流示范园、物流产业创新发展增长级、物流大数据核心枢纽、智慧物流极致体验标杆区标准规划建设“云上新城”,发出乘“云”直起的声声号角。

贵州黔北现代物流新城,是一块“云上”、“云下”结合建设的内陆开放新高地,占地9400亩,依托老坝这一西南地区最大铁路货场而建;而配套建设的“云上新城”,投资5.8亿元,将成为汇集数据、物流、金融、产业等多业态融合,全球互联互通的现代物流新城。

“云上新城”投资5.8亿元

为什么要花5.8亿元建设“云上新城”?“没有数据,就不能联系外界,那么互联互通、资源整合就是空谈”,遵义市铁投(集团)公司党委书记、董事长唐小宇回答得简单明了。

“云上新城”包含智慧新城、智慧物流信息服务平台、大数据中心、综合智慧调度中心四个板块,其中大数据中心是“云上新城”的“大脑”,按照国际A级数据中心标准建设,实现覆盖全国的物流数据网络。整个“云上新城”设公共资源管理和智慧运营两大系统,根据需要设若干子系统。

“智慧交通、智慧安防、智慧管网、智慧能耗……通过物联网技术,将对整个物流新城的人、车、物、建筑、设施设备实现可视化”,贵州遵义物流开发投资有限公司副总经理朱俊告诉记者。

解决贵州物流“痛点”

有关数据显示,世界平均物流成本占GDP的比例是10%,发达国家是9%,我国是18%,而遵义市则达23%。世界平均冷链物品损耗率是5%,我国是30%,贵州则达52%,贵州农特产品退货率为13%。这意味着,贵州田间地头种的蔬菜、水果,有

建设西部内陆开放新高地 做好现代物流发展大文章

本报讯 7月13日,市委政研室副主任孙琦、市委改革办专职副主任叶兴强一行到贵州黔北现代物流新城调研。集团公司党委书记、董事长唐小宇,党委副书记、副总经理陆卫及遵义物流公司相关负责人陪同。

为认真落实省委、省政府和市委、市政府提出的“坚持红色传承、推动绿色发展,奋力打造西部内陆开放新高地”要求,将现代物流业作为支撑全市第三产业发展的重点来抓,遵义铁投主动作为,举全员之力加快地区现代物流业发展,利用遵义得天独厚的交通与区位优势积极融入“一带一路”战略,正在建设当中的物流新城和新型现代物流运行模式进行承接和融合,正大步朝西部内陆开放新高地的目标不断前行。

孙琦一行实地参观了物流新城项目展示厅及施工现场,详细了解物流新城建设进展、运营理念等情况。孙琦表示,物流新城是遵义市融入国家“一带一路”战略发展的重大项目,也是遵义铁投主动作为,促进遵义现代物流业发展、第三产业发展,助力全市打造西部内陆开放新高地的重要支撑。孙琦指出,进入“十三五”时期,遵

义发展的环境、条件、任务、要求等都发生了新的变化。从全省大局、历史地位、资源禀赋和区位优势来看,打造西部内陆开放新高地,发展与探索现代物流是遵义的发展所需、目标所在。物流新城要深入践行新的发展理念,从实际出发,把开放作为各项工作的主旋律和最强音。要抓好项目建设工作,并紧紧依托国家利好政策,实现遵义深度融入长江经济带与海上丝绸之路,与全球互联互通的格局。(李颖颖 沈维)

物博会筹备工作有序推进

本报讯 为迎接9月举办的“2017中国(遵义)国际物流博览会暨全球采购大会”(简称“物博会”),目前,遵义铁投各项筹备工作正有序推进中。

为有力推进物博会顺利进行,6月18日至6月23日,中物联金融委秘书长张伟一行7人就物博会工作方案与集团公司、遵义物流公司、农商旅公司、新线传媒公司等负责人进行探讨,经过各方努力,拟定了“2017中国(遵义)国际物

流博览会暨全球采购大会”实施方案并上报遵义市政府。按集团公司要求,物博会工作方案中10个工作小组需按照各自职能职责,制定具体的工作子方案,细化工作任务和流程,每周要对各工作组的筹备进展情况通报,确保各项筹备工作落实见效。

为实现物博会上签约更多企业的目标,目前,贵州黔北现代物流新城招

商工作已取得初步成果,半年达到签约或意向签约企业和商家10余家,包括正泰集团、太仓港务集团、上海贵州商会、正广通(集团)等国内知名或影响力较大的4家单位。(刘继东 安娇)

党建引领 再推项目建设新高峰

本报讯 7月14日,市委常委、市委组织部部长、市委统战部部长吴刚平,副市长、市公安局局长刘晓渝率队到高铁新城实地观摩党建工作开展情况。各县(市、区)组织部长,市直有关单位负责人,市属国有企业负责人参加观摩。集团公司党委书记、董事长唐小宇及高铁新城公司相关负责人陪同。

吴刚平、刘晓渝一行在高铁新城公司参观了党员活动室和党建工作宣传专栏,并在西停车场和招商展示中心对项目整体情况作了详细了解。

一直以来,高铁新城公司坚持“党建引领建设发展,党建促进建设发展”的理念,发挥企业党组织的领导核心、政治核心作用,切实解决企业党建“弱化、淡化、虚化、边缘化”四化问题。高铁新城公司党支部副书记、总经理蔡先毅结合项目建设、招商运营、人才培养等实际情况,从“突出党组织核心作用;筑牢支部堡垒;发挥党员先锋模范作用”三方面详细介绍了高铁新城党建工作的具体做法。

吴刚平、刘晓渝一行对高铁新城公司党建工作给予肯定,并要求,高铁新城公司要继续认真贯彻落实全国、全省、全市国有企业党建工作会议精神,充分发挥企业党组织的引领作用,党员先锋模范带头作用,再创项目建设新高峰,实现今年年底“车通、城起、产业兴”的目标。(潘黎娜)

党建引领



加强项目管理 提升建设品质

唐小宇率队视察高铁新城项目建设工作

本报讯 近日,集团公司党委书记、董事长唐小宇率队到高铁新城,对综合客运站、西停车场和风情街项目装修样式进行现场确认。集团公司党委副书记、副总经理陆卫,副总经理缪荣波,总经理助理李传诚参加视察,高铁新城公司党支部书记、董事长刘华荣及高铁新城公司、施工单位相关负责人陪同。

在综合客运站施工现场,唐小宇一行详细了解施工进度、质量、安全文明施工情况,并根据设计图纸结合施工单位提供的外墙颜色样板进行认真查看,实际比对后确定了涂装颜色。

西停车场及配套设施建设项目作为遵义站的配套项目,今后将承载服务来往客流的重任,唐小宇一行实地查看了连接火车站、综合客运站、风情街的下穿通道建设情况,要求高铁新城公司做好统筹协调、倒排工期,适时调度,加快广场层的绿化以及对外五个下穿通道、匝道桥的施工进度,确保按期投入使用。

在视察风情街E区住宅、B区、C区写字楼及地下综合管廊的施工情况时,唐小宇一行对E区住宅外墙涂装颜色和B区核心区屋面瓦进行现场确定,并要

求施工单位严格按照设计及选定的颜色进行施工,确保质量,提升高铁新城整体品质,同时,要结合全市“创文”工作要求,全力做好安全文明施工工作。

目前,高铁新城各子项目已基本实现按既定时间节点全面进入装饰装修阶段,施工进展取得阶段性成果,为年底随渝贵铁路通车同步建成投入使用奠定了坚实的基础。

(蹇鹏)

把握机遇 助推合作

贵州银行遵义分行到物流新城调研

本报讯 日前,贵州银行遵义分行行长李涛、副行长庞礼康、胥浩、李方及分行负责人一行到贵州黔北现代物流新城调研。集团公司党委书记、董事长唐小宇,党委副书记、副总经理陆卫及集团公司相关中心负责人陪同。

李涛一行在物流新城项目展厅观看了项目宣传片,并到项目施工现场参观,了解了物流新城项目的建设理念、功能布局、建设进展等情况。

座谈会上,唐小宇对集团公司的战略规划、运营发展方向进行详细介绍。他谈到,集团公司积极融入省委、市委重大发展战略中,坚持轻、重资产并行发展方向,坚持谋划、规划、建设、运营四同步,坚持借智借力,打造企业核心竞争力。希望今后能继续加强与贵州银行的合作,以贵州银行遵义分行的合作为起点,将合作上升到省级层面。同时,贵州银行可以从物流新城、农商旅互联综合体项目等作为切入点,助推遵义经济快速发展。

李涛表示,遵义铁投发展前景广阔,在建项目具备很强的创新性和引领性,对遵义及贵州省来说有很大的影响力。双方可借助彼此的优势,在多个项目上深入交流,进一步拓展合作空间。

(沈维)

创新工作思路 提高综合素质

——集团公司组织62名员工到浙大参加“思维创新与能力提升”培训

本报讯 为提升集团公司干部员工的素质,更新理念和知识储备,达到理论水平和管理技能的全面提升,为公司做强做优做大提供坚实的人才保障,经集团公司党委会决定,在全公司范围内挑选了62名优秀中层干部及员工,作为集团公司全员培训提升计划首批学员,于7月6日至7月13日到浙江大学开展为期一周的“思维创新与能力提升”培训。

2017年,集团公司面临着前所未有的机遇和挑战,这就要求全体员工必须在知识水平、思想境界、工作作风和工作方法等方面与之相适应。本次培训揭开了集团公司全员培训提升计划的序幕,由浙江大学公共管理学院针对集团公司的发展情况精心打造,邀请了一批来自浙江大学、浙江工商大学等高校

的知名教授学者和企业管理专家,围绕经济社会与政策形势、思维创新与模拟演练、财务管理、文化制度类建设等专题内容进行集中授课,学习内容具体、丰富、有针对性。期间,还组织大家到浙江跨贸小镇和传化物流进行现场观摩教学,坚持学用结合,力求学以致用,这既是一次学习提高的机会,更是一个相互交流的平台。

7月7日开班仪式上,集团公司党委委员、副总经理蒋贤明作动员讲话,他从充分认识培训的目的意义、确保培训实效、遵守培训纪律等方面对培训工作提出了总体要求,大家要“带着问题、带着目标学习”,要珍惜学习机会,将学习成果运用到工作谋划、工作实践中,助推集团公司各项工作再上新台阶。浙江大学底蕴厚重,办学理念新颖,特

别在很多认知上同集团公司相契合,加之浙江大学和遵义有着浙大西迁、文军长征的“血缘”关系,这次学习更显珍贵。通过此次培训,希望切实提高大家的学习能力、执行能力、创新能力,达到“提升境界、掌握方法、学习有悟”的预期目的和效果。

浙江大学公共管理学院院长助理陈军介绍了浙江大学的沿革、基本情况以及办学特色,希望大家能在短暂的学习过程中学有所获。

集团公司安排此次培训,让大家利用工作时间外出充电学习,以实现理论水平、工作能力和个人素养等方面的提高,更好地完成集团公司提出的战略目标,创新前行,为遵义铁投的发展作出更大的贡献。

(龚世丹)

太平洋资产管理有限责任公司 考察集团公司建设项目

本报讯 近日,太平洋资产管理有限责任公司另类投资管理中心董事秦振球一行,到集团公司参观考察高铁新城和贵州黔北现代物流新城项目。集团公司党委书记、董事长唐小宇,党委副书记、副总经理陆卫,以及高铁新城公司和遵铁物流公司相关负责人参加。

秦振球一行考察了高铁新城西停车场、招商展示中心和物流新城各版块建设情况。通过实地了解,对集团公司旗下项目的规划建设、发展方向等方面有了更深入的认识,进一步增强了双方合作发展的机会,也为项目投融资渠道的扩展打下了基础。

秦振球表示,高铁新城项目区位优势突出,在全国的高铁站都属前列,加之超前的软硬件配置,丰富全面的商业业态,将会成为城市核心,引领遵义产业升级。物流新城项目格局大、站位高,对于遵义市和贵州省第三产业的调整意义重大。中国太平洋保险集团上海总部将持续关注遵义铁投的这两大项目,增强与遵义铁投的交流,大力积极探索项目资产支持计划,共同探讨合作新路,助推铁投事业的发展,为城市经济发展添砖加瓦。

(潘黎娜 郑江南)

集团公司项目管理中心 开展夜间施工安全检查

本报讯 为加大项目建设工程监管力度,严防安全生产事故发生,集团公司项目管理中心以安全生产、文明施工为前提,“高标准、严管理、保工期、出精品”为目标,于7月5日晚,对正在加速建设中的贵州黔北现代物流新城项目夜间施工情况进行错时督查。

经过现场督察,集团公司项目管理中心发现如下问题:个别建设项目板块施工现场安全管理人员、监理人员不在施工现场;部分塔吊无照明、塔尖前端无警示灯、无信号工指挥,存在违章作业现象;现场部分工人未穿戴劳动保护装置(安全帽、反光标志衣服);施工现场的安全警示灯、信号灯太少。

针对存在的问题,集团公司项目管理中心已于7月6日向遵铁物流公司规划建设部下达责令限期整改指令书,要求遵铁物流公司督促相关责任单位按规定要求立即整改并达到相关法律法规要求及标准规定,同时要求相关单位严格按照夜间施工安全管理规定,制定夜间施工方案,提供安全保障措施,确保安全、优质、高效地完成工程建设任务。

(梁波)



参观跨境电子商务综合实验区

又讯 日前,集团公司62名浙大培训员工到浙江跨贸小镇,先后参观了中国(杭州)跨境电子商务综合试验区、新天地众创空间和海彼购跨境O2O国际街区。

据了解,跨贸小镇是浙江第二批省级特色小镇,集聚跨境电商总部、O2O国际街区、大通关服务平台、跨境电商众创空间、跨境生活体验综合等功能于一体。

参观中,大家听取了浙江跨贸小镇总体情况介绍,还了解了中国跨境电子商务综合试验区是国家在跨境电子商务领域的先行先试区,承载着制度创新、稳增长促转型、服务“一带一路”国家战略、探索制定贸易新规则、推进大众创业、万众创新的国家使命和责任。

走进杭州第一家联合多个国家大型跨境电商的O2O线下体验街区——海彼购跨境O2O国际街区,看到的是囊括上

万种的热门商品,包括化妆品、保健品、食品、母婴用品以及家电等商品,满足了不同层次的多元化需求,给人们营造了“一条街购全球”的购物体验。在众创空间,大家参观了“海蚂蚁”公司,深入了解了这个年轻公司创业创新及运营等方面的情况。

结合集团公司现有的项目和业务板块,通过实地参观考察,大家学习了浙江跨贸小镇在信息经济、智慧产业、金融产业、跨境电商等方面先进的做法和宝贵经验。宜居、宜游、宜商、宜乐的小镇生活让每个人赞叹不已,进一步开拓了大家的视野,拓宽了工作思路,为今后更好地创新工作思路及工作方法奠定了良好的基础。

(龚世丹)

物流新城首个单体建筑 ——电商信息大楼成功封顶

本报讯 7月13日,随着最后一车混凝土的浇灌完毕,标志着贵州黔北现代物流新城首个单体建筑——电商信息大楼成功封顶。

据了解,电商信息大楼及附属设施占地面积129亩,建筑面积达6371平方米,于今年5月2日开工建设,6月6日完成基础施工。该大楼分为电商仓储

区和快递集散区,建设规划为两座层高三米的两层仓库,主要为电商企业提供仓储、配送、退货服务和O2O体验服务,为快递企业提供分拣、配送服务,为配送车辆提供停放服务。

电商信息功能区与物流新城技术装备平台、仓库管理系统、电子商务平台和线上交易平台等平台相互依托,以

满足商贸流通和流通加工的需求,其中,交易市场和流通加工区可实现商品交易、流通加工等物流功能。同时,以电商信息功能区为中心,可向两侧的仓储物流区扩展,以开展城市配送、电商快递集散和各类物资仓储等物流业务。

(李颖颖 沈维)

挑灯夜战抢进度 争分夺秒保工期

本报讯 自集团公司组织贵州黔北现代物流新城项目各参建单位开展劳动竞赛活动以来,项目建设进度加快。遵铁物流公司全体员工自我加压,组织参建人员拼抢进度,实行24小时现场监管,为实现项目建设预期目标,与时间展开了一次次赛跑。目前,劳动竞赛活动已进入到如火如荼的攻坚决战阶段。

近期以来,物流新城项目建设单位集合各班组力量,争分夺秒抢抓项目工期,全力推进、全线开花。工地上,白天机械轰鸣,施工人员四处奔忙;晚间挑灯夜战,施工全面加速。继顺利完成万国馆地上一层砼浇筑后,万国馆地上二层7-15轴混凝土浇筑成为工作重点,在加快板梁柱砼浇筑的同时,施工人员全力保障外架搭设进度跟进,以确保7月底前完成主体施工。

截至目前,有效施工时间仅剩十余天,现场施工采取24小时轮番作业,施工强度大,工作任务紧。为了让一线工人们保持充沛的精力,全身心投入施工作业,遵铁物流公司采购大量物资,以供应施工现场,做好后勤保障。针对施工一线出现的问题和困难,项目分管领导亲手抓、立即办,为项目建设提供了强有力的保障。

(李颖颖)

高铁新城正式启动灯光工程施工



高铁新城灯光亮化效果图

本报讯 7月6日,高铁新城公司副总经理肖杰组织公司工程部、中铁十一局总承包部、三家监理单位相关负责人,对高铁新城灯光项目部进行验收。

此次验收主要对项目部的机构设置、人员资质、项目部组建等情况进行核实。该项工作的顺利验收,标志着高铁新城灯光工程施工正式启动。

据了解,高铁新城公司投资近两亿元打造了高铁新城亮化工程,该项目由武汉汉恩倍思科技有限公司负责设计、施工,目前施工队伍已进场开工建设。项目建成后,市民们会在这里欣赏到美轮美奂的全息投影、裸眼3D表演、激光秀表演,高铁新城将是夜色遵义最耀眼的“夜明珠”,成为遵义最独特和最抢眼的“风景线”。

(陈磊)

高铁新城配套旅游D区 住宅小区主体顺利封顶

本报讯 7月13日,伴随着响亮的礼炮声,高铁新城配套旅游D区建设项目D-4地块最后一块主体住宅(3号楼第26层)顺利封顶,意味着D-4地块高层建筑已全部封顶。

D-4地块主体共有6栋主楼,规划用地27712.21平方米,总建筑面积95200.01平方米。地上建筑面积为67296.08平方米,地下车库建筑面积为27904.02平方米。主体地上分为:1、2号楼24层,3号楼26层,地下2层;4、5、6号楼17层,地下1层,停车位共计611个。

D-4地块于2016年11月11日开工建设,历时244天,在参建各方的全力配合下,全体员工发扬艰苦奋斗、齐心协力的精神,保证了主体工程的顺利完成。

(陈磊)

员工心里话

适应新常态 敢于新挑战

——浙大培训有感

仲夏七月,遵义市铁投(集团)公司“思维创新与能力提升班”的学员们,来到曾在抗战期间誉为“东方剑桥”的浙江大学,进行了为期六天的系统培训。在这所传承了不忘家国情怀的百年老校里,我们聆听着各领域学术泰斗带来的生动课程,每一堂课都是观念的更新,都是一次思维的旅程。

“旧时王谢堂前燕,飞入寻常百姓家”。当互联网、大数据、人工智能已经离我们天涯咫尺,我们才意识到是时候要颠覆自己对现代科技的认识了。工作20年后的今天,突然需要以“创新”开启全新工作模式,确实是严峻的挑战,但机遇的新芽已在萌动。

作为农商旅公司创业初期的员工,这次培训令我们的思路有了破冰式的突围。从非财务人员如何读懂财务报表一课中,我们开始建立企业家顶层设计思维模式的雏形;从国有企业战略管理与创新一课中,管理学生态已升华为合作与乐趣;从当前经济金融形势与供给侧结构改革一课中,我们从研究领域重新审视了农商旅互联综合体的社会意义;从危机管理与媒体应对一课中,我们意识到舆论宣传

必须未雨绸缪……每一堂课几乎都是“寓教于乐”的方式呈现,我们清醒地意识到在遵义铁投华丽转身的今天,更需要跨领域跨学科的复合型员工,而队伍建设和发展理念都触发了升级版指令的按钮。农商旅公司在全国走在前列,创造企业经济效益最大化的同时,秉承社会责任,以商业+旅游+农业的全新模式推动农业生态建设,助推贵州绿色优质农产品“泉涌”发展,助力贵州地方各级政府产业扶贫、精准扶贫,因此,更离不开互联网和大数据的运用。在集团公司强大产业链的支撑下,我们将以“云上新城”为载体,集成全省甚至全国农产品物流信息数据,同时立足自身平台,开发物流管理初级成果模块汇入大数据中心,最终让“云上新城”成为影响全国农产品供需两端的国家级大数据中心。

结合农商旅工作实际,我认为建立互联网思维方式非常重要。从产品角度讲,品牌运作就是产业链的最高环节,以富士康为例,服务外包所分配到的市场份额在苹果的销售价格中所占寥寥;从商业角度讲,金融才是产业链最高环节,以北京上海为例,许多品牌总

部都在北京,成功后再送到上海运作。我们所在的区域可能成为制约我们发展的条件,但是世界正在进行着日新月异的变化,那就是“互联网”带来的力量。一切规则都将重组,未来的财富不是产品,而是数据和信息,谁精准对接消费者需求,谁将有资格书写商业规则!

我也在不断思索着,农商旅公司起步伊始,今天的耕耘和未来收获的每一粒果实息息相关,我们可以建立学习型组织作为公司的目标,寻找有效途径激励员工们真心投入,挖掘每一个员工的学习能力。不需要精英化、妖魔化的“工作机器”,更要杜绝边缘化、懒作为的“负能量”员工,团结协作才是企业执行力和业绩的源泉。

结束体制内20年工作,初到国企,心怀忐忑,四十不惑,唯恐难以跟上铁投的“高铁速度”。但多年工作养成的坚韧与执着,会指引自己不断挑战自我,朝着做一名新常态下合格的企业员工而努力!

(邓燕)

项目动态

遵义物流公司召开2017年半年工作总结暨“双学双提”学教活动推进会

本报讯 日前,遵铁物流公司召开2017年半年工作总结暨“双学双提”学教活动推进会,公司全体员工参会。

遵铁物流公司董事长阮阔在会上回顾了公司半年的工作情况。今年以来,在集团公司的领导下,遵铁物流公司紧紧围绕项目建设、招商运营、内部管理三项重点工作,以“坚持红色传承,推动绿色发展,奋力打造西部内陆开放新高地”为目标,以“劳动竞赛”推动项目建设、“走出去、请进来”促进招商运营、“双学双提”提升内部管理等为重点,以2017中国(遵义)国际物流博览会暨全球采购大会为抓手,全力以赴推进年初制定的目标任务,各项工作均取得较好成绩,公司的知名度和影响力逐步提升。阮阔要求,遵铁物流公司要形成一流的行为规范、一流的工作作风,要坚持从严管理,进一步推进“双学双提”学习教育活动,全体员工要以争创一流公司的目标不断奋斗。

遵铁物流公司总经理洪龙对下半年工作安排部署。他提出,要不断夯实建设基础,推进项目建设进度;加快征拆速度,以保障工期进度;继续以“劳动竞赛”为抓手,加快建设速度,达到物博会建设目标;保证年底全面承接铁路货运业务;加强质量、安全文明施工的管理工作;紧抓行政审批手续办理的重点、节点,为项目建设提供有力的保障;抓好“云上新城”建设,落实“云上新城”智慧物流平台及大数据中心的运营规划。针对招商、融资服务配合、项目建设资金需求等工作,各部门要确保抓实、抓好。

当天,遵铁物流公司还对优秀员工进行表彰,全体员工学习了《遵义市铁路建设投资(集团)股份有限公司员工行为规范》,党员重温了入党誓词。

(李颖颖)

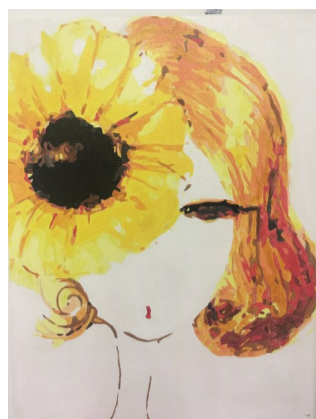
何为人生之幸

唯有听闻大风掠过山谷,才知道那是风。
唯有目睹白云浮过天际,才知道那是云。
我感受到心中坚定的渴望,
因为我有梦,所以我奋斗。
怀揣着梦想,所以我奋斗。
时间如白隙,转眼间已是一名工作多年的
员工了。回溯往昔,不由感叹工作往往面临
的压力。

怎能有成就的喜悦感和幸福生活呢?阅读告
诉我:无论是什么人,只要你敢拼搏,敢奋
斗,面对困难不退缩,那么你必定是社会的
栋梁人才。面对这些所有的压力,我会埋头
苦干,像保尔柯察金那样坚持不懈的奋斗;
也会拿出时间,品尝业务知识,阅读经典名
著,提高自己的思想和能力。

目极遥天际。
管冗犹不缀,
理当奋前进。
中同心如梦,
心间流水静。
前事可堪忆,
迈向梦想地。
有梦想,人生之至幸之事。
(张砾予)

我愿意坚持——因为我相信:奋斗的人
生,就像一匹奔马,只有耐力和信念,才能改
变命运,把我带到我最终的理想之地。
用一首自作打油诗勉励自己——
项王仰歌行,



花女孩 (王佳蕾)



新城新景

(摄影:任援农)

跨越

——记市铁投(集团)公司5.20户外拓展活动勇登胜利墙

铁流二万五千里,
红城斗转辟天地,
一带一路今胜昔,
华夏扬眉复吐气。
狼团登攀效前贤,
亮剑何惧齐欢颜,
众志成城越雄关,
铁投自信两百年。

(李昱丰)

晨做悟

独自徘徊清草径,露珠晶莹对风吟。
落红晨曦追凄月,幽梦星彩照楚人。
一帘春风愁思绪,几番悲情忆泪痕。
遥看空楼迷幻影,静思成败叹古今。

(冉 倩)

晨兴

晨清雨喜绿轻眠,
醉洒丹青写江天。
浓淡相怡和水画,
半川薄雾半川烟!

(许 微)

雨嘀嗒嘀嗒的下了好几天,黑压压的云压着一
直紧张忙碌的人们。车窗玻璃的雨珠顺着车的轮
廓划过,似乎想要抓住什么让自己停下。公交车
里播报的电子音合着各种驳杂口音闹哄哄的在这
个将要落幕的午后,天黑了。

晚上八点,一个不早不晚的时间。天黑的也恰
到好处,丁字口的霓虹刚刚升起,遵义人的夜生活
从这里开始。雨还在下,丁字口夜市的“大花”却
早已开放,一朵挨着一朵,密密麻麻的颜色各异。
在这个霓虹下的水光中,好似一条长长的“花廊”,
有一种朦胧的美,好不真实。

夜市其实只是一条并不长的人行道,白日里感
觉还挺宽敞的人行道在夜幕的伪装下布满了各种
雨伞和临时搭建的小棚子,使得夜里的人行道变
得那么狭窄拥挤。一组钢架,一个彩色塑料布围

的炒洋芋、薄薄的洋芋丝、满满烟火味的烤土豆、
脆壳的洋芋饼、外脆里嫩的洋芋粑粑等等数不胜
数,花样繁多。特色小吃更是火爆,堂堂满座。

巷子口的羊肉粉,肉鲜粉腻,入口温和,配上老
板自己泡的脆脆咸萝卜,口感好极了。羊肉本是
温补,适宜冬季食用。但是这里的羊肉粉却一年
四季备受欢迎。即便是大夏夜也有食客一边大口
朵颐着羊肉,一边用纸巾擦着停不下来的满头大
汗。时不时还会有人叫“老板儿,来碗冰粉儿”。

遵义靠近重庆,所以饮食习惯和重庆也比较相
似,但是遵义的冰粉却独具特色。本地最受欢迎的
不是别地冰粉中添加水果那样的做法,而是特
有的米酒冰粉。也就是在冰粉中不仅是放入时令
水果,还要加入少量甜米酒,使得冰粉口感香甜宜
人。还有一种冰粉叫玫瑰冰粉。玫瑰冰粉不添加

遇见你——雨中的夜市

搭着1至2平米的小棚,一颗点缀着各种装饰的
灯泡就可以给来至全国各地的衣服饰品小东西在
这里搭起舞台来。它不是各种大市场,没有那么
豪华,却也应有尽有。大到服装鞋包,小到各种美
发美甲,琳琅满目的商品价格却便宜的让你不敢
相信。不过质量嘛,我也就只能呵呵一笑咯~!
来这里逛街的大多是年轻人,她们可不都是来买
东西的。她们是为了这条街的另一个名字而来
——好吃街。

中国有句古语叫“民以食为天”,经过几千年的
传承,中国人的饮食文化早已名扬海外。遵义作
为中国腹地中的一个三线小城,也继承这一优秀
的传统。毫不夸张的举例来说:我们的外来物种马
铃薯,本地叫土豆或者洋芋,仅作为小吃在夜市就
有十几种做法。即便是相似的做法,口味也大相
径庭。泡面曲线的花洋芋、圆圆的土豆球、软泥

水果,是由老板自己蜜制的玫瑰花瓣和少量蜂糖
作为甜剂,不添加任何其他甜味剂,冰滑芳香。有
玫瑰香的冰粉全市也只有这里才能一饱口福。

夏季最是讨喜的要算是小龙虾了。这里各种
口味的小龙虾可以让生为吃货的我流连忘返。整
整个夏季,我在这里可以从不同口味的扇贝、螺
蛳、一直吃到各种做法的小龙虾。一瓶冰啤酒,一
盘小龙虾是通常遵义人整个夏季里最鲜明美好的
记忆。

遵义人爱美,爱吃,爱各种美好的事物。一条
不长的夜市,承载了遵义人的幸福,也丰富了我的
记忆。我感谢在这个雨夜我遇见了你,那个只开
放在夜晚的“花廊”。

(雷 雯)

财务的日常
王 婷

经过算盘珠子的磨炼
到达键盘手指的熟练
一行行数据准确的报出
一张张报表清晰的展现
多少个夜晚展转不眠
多少个午休忘了时间
与时俱进学习各种政策法规
孜孜不倦钻研业务努力向前
李总会精心培育财务团队
赵总监细心协调内部和谐
感召力、
凝聚力激发活力
敬业爱岗
认真踏实继往开来
新世纪传承一代接一代
牢记传统开拓创新管好钱
运用理论指导实践
争先恐后奔向灿烂明天



青草丰茂牛儿壮

(摄影:王凤蕾)